

ZWIĄZEK OCHOTNICZYCH STRAŻY POŻARNYCH RZECZYPOSPOLITEJ POLSKIEJ

REGULAMIN UMUNDUROWANIA

Rozdział I.	Rodzaje umundurowania i odzieży specjalistycznej w tym ochronnej oraz ekwipunku osobistego	2
1. Ubiór służbowy		2
2. Ubiór galowy		3
3. Ubiór paradny orkiestr		4
4. Ubiór letni		4
5. Ubiór operacyjny		4
6. Ubiór MDP		5
7. Odzież specjalistyczna		6
Rozdział II.	Nakrycia głowy	8
Rozdział III.	Emblematy, naszywki, dystynkcje i inne elementy umundurowania	9
Rozdział IV.	Postanowienia końcowe	12
	 Załącznik tekstowy nr 1	
	 Załączniki graficzne nr 2-25	

**Regulamin umundurowania Związku Ochotniczych Straży Pożarnych
Rzeczypospolitej Polskiej określa rodzaje umundurowania, zasady jego noszenia,
oznakowania i użytkowania**

Rozdział I

RODZAJE UMUNDUROWANIA I ODZIEŻY SPECJALISTYCZNEJ W TYM OCHRONNEJ ORAZ EKWIPUNKU OSOBISTEGO

Uwzględniając charakter, przeznaczenie i zakres użytkowania umundurowania i odzieży specjalistycznej, w tym ochronnej stosuje się następujące ich rodzaje:

1. Ubiór służbowy, w którego podstawowy skład wchodzi:
 - a) mundur w kolorze ciemnogrnatowym (męski, damski), wg wzoru określonego w załączniku graficznym nr **2a**,
 - b) koszula w kolorze białym z długim rękawem,
 - c) czapka rogatywka w kolorze ciemnogrnatowym,
 - d) obuwiu w kolorze czarnym,
 - e) kurtka 3/4 z tkaniny powlekanej w kolorze czarnym z odpinanym ociepleniem w kolorze czarnym wg wzoru określonego w załączniku graficznym nr **3**, z szalikiem w kolorze ciemnogrnatowym oraz nasuwanymi na pagony naramiennikami (dopuszcza się płaszcz flauszowy w kolorze ciemnogrnatowym, z szalikiem w kolorze ciemnogrnatowym, o długości poniżej linii kolan nie więcej niż 7 cm wg wzoru określonego w załączniku graficznym nr **4** z nasuwanymi na pagony naramiennikami,
 - f) strażak kobieta może nosić jako element umundurowania służbowego zarówno spodnie, jak i spódnicę o długości poniżej linii kolan nie więcej niż 7 cm,
 - g) skarpety w kolorze czarnym (dla mężczyzn),
 - h) rajstopy w kolorze beżowym (dla kobiet),
 - i) krawat w kolorze czarnym,
 - j) rękawiczki czarne,
 - k) pasek czarny.
- 1.1. Ubiór służbowy nosi się podczas:
 - a) uczestniczenia w posiedzeniach władz statutowych OSP i oddziałów ZOSP RP,
 - b) występowania w charakterze przedstawiciela OSP lub oddziałów ZOSP RP na oficjalnych spotkaniach i imprezach i innych ważnych uroczystościach,
 - c) na polecenie prezesa (naczelnika) OSP lub prezesa właściwego zarządu oddziału ZOSP RP.
- 1.2. Na marynarce munduru służbowego po jej lewej stronie nosi się baretki posiadanych odznaczeń

2. Ubiór galowy, w którego podstawowy skład wchodzi:
 - a) mundur w kolorze ciemnogrnatowym wg wzoru określonego w załączniku graficznym nr **2b**, (męski, damski),
 - b) koszula w kolorze białym z długim rękawem,
 - c) strażak kobieta może nosić jako element umundurowania galowego zarówno spodnie, jak i spódnicę o długości poniżej linii kolan nie więcej niż 7 cm,
 - d) czapka rogatywka w kolorze ciemnogrnatowym,
 - e) obuwiu w kolorze czarnym,
 - f) sznur galowy w kolorze srebrnym przeplatany niebieską nitką, a w przypadku członków władz naczelnych i prezesów zarządów oddziałów wojewódzkich sznur generalski wg wzoru określonego w załączniku graficznym nr **5**,
 - g) płaszcz flauszowy w kolorze granatowym, z szalikiem w kolorze ciemnogrnatowym, o długości poniżej linii kolan nie więcej niż 7 cm, z nasuwanymi na pagony naramiennikami.
 - h) rękawiczki czarne,
 - i) skarpety w kolorze czarnym (dla mężczyzn),
 - j) rajstopy w kolorze beżowym (dla kobiet),
 - k) krawat w kolorze czarnym,
 - l) pasek czarny.
- 2.1. Ubiór galowy (ze sznurem galowym) z orderami, odznaczeniami, medalami i odznakami nosi się podczas:
 - a) uroczystości państwowych i w Dniu Strażaka, w tym również podczas świeckich spotkań oraz uroczystości religijnych organizowanych z tych okazji,
 - b) uroczystości wręczenia sztandarów, orderów, odznaczeń, medali i odznak, otwarcia strażnic oraz innych uroczystości o ważnym i podniosłym dla jednostki OSP bądź właściwego zarządu oddziału ZOSP RP znaczeniu,
 - c) uroczystości składania wieńców na Grobie Nieznanego Żołnierza, grobach poległych i zmarłych oraz pod pomnikami i tablicami pamiątkowymi.
- 2.2. Ubiór galowy (ze sznurem galowym) z baretkami odznaczeń nosi się podczas:
 - a) uroczystych przedstawień w teatrach, salach koncertowych itp., gdy występuje się w charakterze przedstawiciela OSP lub oddziału ZOSP RP, a dla pozostałych uczestników przyjęty jest strój wieczorowy,
 - b) innych ważnych uroczystości na polecenie prezesa (naczelnika) OSP lub prezesa właściwego zarządu oddziału ZOSP RP.
- 2.3. Do mundurów służbowych, galowych i letnich przyszywane są guziki oksydowane o średnicach 16 i 22 mm wg wzoru określonego w załączniku graficznym nr **6** do regulaminu.
- 2.4. Ubiór galowy dla pocztów sztandarowych, flagowych oraz strażackich pododdziałów honorowych ze sznurem galowym i baretkami odznaczeń:

- a) wyposażenie uzupełniające stanowi pas główny koloru czarnego, rękawiczki czarne,
 - b) dla pocztu sztandarowego jedna szarfa lub bandolier, który zakłada sztandarowy przez ramię z prawej strony do lewej,
 - c) strażak kobieta członek pocztu lub pododdziału jako element umundurowania galowego nosi spodnie oraz pozostałe elementy ubioru jak mężczyźni,
 - d) do ubioru galowego z pasem głównym stosuje się obuwie typu „skutery” (nogawki spodni wpuszczone w cholewki butów). Dopuszcza się noszenie spodni bryczesów do butów wysokich typu „oficerki”, a także nakryć głowy w postaci hełmu ozdobnego bądź hełmu bojowego łącznie z pasem bojowym z przypiętym toporkiem,
 - e) dopuszcza się jednolicie stosowane (przez wszystkich członków pocztu) elementy folklorystyczne, chrakteryzujące dany region.
- 3) Ubiór paradny dla orkiestr OSP - to umundurowanie galowe ze sznurem galowym i baretkami odznaczeń:
- a) podczas występów w okresie letnim dopuszcza się ubiór letni,
 - b) dopuszcza się jednolicie stosowane (przez wszystkich muzyków orkiestry) elementy folklorystyczne, chrakteryzujące dany region. Może być stosowany również indywidualnie zaprojektowany ubiór dla całej orkiestry.
- 4) Ubiór letni, w którego skład wchodzi:
- a) koszula letnia w kolorze białym z krótkim rękawem, z guzikami oksydowanym o średnicy 16 mm oraz pagonami,
 - b) spodnie (spódnica) w kolorze ciemnogrnatowym,
 - c) czapka rogatywka w kolorze ciemnogrnatowym,
 - d) obuwie w kolorze czarnym,
 - e) skarpety w kolorze czarnym (dla mężczyzn),
 - f) rajstopy w kolorze beżowym (dla kobiet),
 - g) krawat w kolorze czarnym,
 - h) sznur galowy w kolorze srebrnym, przeplatany niebieską nitką.
- 4.1. Ubiór letni nosi się podczas:
- a) uczestniczenia w okresie letnim w charakterze przedstawiciela OSP lub oddziału ZOSP RP w spotkaniach i imprezach np. zawodach sportowo-pożarniczych oraz w okolicznościach, gdy nie obowiązuje umundurowanie wyjściowe bądź galowe,
 - b) występów w okresie letnim - członkowie orkiestr OSP,
 - c) uczestniczenia w okresie letnim w posiedzeniach władz statutowych OSP i oddziałów ZOSP RP.
- 4.2. Wzór umundurowania letniego zawiera załącznik graficzny nr 7.

4.3. Okres letni liczy się od 1 maja do 30 września. Stosowanie ubioru letniego warunkuje temperatura powyżej 20°C i zasada jednolitości w ramach OSP lub oddziału ZOSP RP. Ustalenia w tym zakresie należą do prezesa OSP lub zarządu oddziału ZOSP RP, organizującego wspólne wystąpienie. Przy wystąpieniach indywidualnych decyzję podejmuje zainteresowany.

5. Ubiór operacyjny w którego podstawowy skład wchodzi:

- a) czapka letnia,
- b) czapka zimowa,
- c) bluza i spodnie,
- d) koszulka polo,
- e) bluza typu polar,
- f) koszula z długim rękawem z możliwością podwinięcia,
- g) kurtka przeciwdeszczowa,
- h) pasek,
- i) buty służbowe,
- j) skarpety czarne termoaktywne.

5.1 Członek władz oraz pracownik ZOSP RP wykonuje obowiązki służbowe w ubiorze operacyjnym z oznakami:

- a) podczas pełnienia obowiązków służbowych,
- b) podczas delegacji służbowych,
- c) podczas wystąpień w charakterze przedstawiciela ZOSP RP na oficjalnych spotkaniach lub imprezach,
- d) podczas wystąpień przed organami administracji rządowej i samorządowej oraz sądami w charakterze przedstawiciela jednostki organizacyjnej ZOSP RP,
- e) w trakcie innych czynności zleconych przez przełożonego.

5.2 Wzory ubioru operacyjnego zawiera załącznik graficzny **nr 8**.

6. Ubiór Młodzieżowych Drużyn Pożarniczych (MDP), w którego podstawowy skład wchodzi:

- a) koszula w kolorze czerwonym z guzikami oksydowanymi o średnicy 16 mm,
- b) szorty w kolorze czarnym,
- c) spodnie w kolorze czarnym (dla chłopców),
- d) bluza w kolorze czarnym,
- e) spódnica w kolorze czarnym (dla dziewcząt),
- f) obuwie w kolorze czarnym,
- g) podkolanówki w kolorze białym,
- h) krawat w kolorze czarnym,
- i) kurtka w kolorze czerwonym z odpinaną podpinką,
- j) czapka dżokejka w kolorze czerwonym.

- 6.1. Wyposażeniem uzupełniającym do ubioru Młodzieżowych Drużyn Pożarniczych są:
 - a) skarpety w kolorze czarnym (dla chłopców),
 - b) rajstopy w kolorze beżowym (dla dziewcząt),
 - c) koszulka polo.

- 6.2. Ubiór MDP nosi się podczas:
 - a) występowania w charakterze przedstawiciela MDP na oficjalnych spotkaniach i uroczystościach strażackich, religijnych i świeckich,
 - b) apeli, wart i innych ważnych wydarzeń na obozach MDP,
 - c) uroczystych zbiórek MDP.
 - d) koszulki polo nosi się podczas codziennych działań w OSP i na obozach MDP.

- 6.3. Wzór ubioru MDP zawierają załączniki **nr 9a,b,c**. -Wzór koszulek polo zawiera załącznik **nr 9d**.

- 6.4 Dopuszcza się stosowanie poprzedniego wzoru mundurków MDP (wiatrówka niebieska, spodnie/spódnica czarne) do czasu naturalnego ich zużycia.

7. Odzież specjalistyczną dla strażaków obejmującą:
 - 7.1 Odzież ochronną (środki ochrony indywidualnej), posiadająca świadectwo dopuszczenia do stosowania w ochronie przeciwpożarowej wydane przez CNBOP PIB w której podstawowy skład wchodzi:
 - a) ubranie ochronne dwuczęściowe ciężkie (EN 469),
 - b) ubranie ochronne dwuczęściowe lekkie (EN 15614),
 - c) ubranie trzyczęściowe zgodne z rozporządzeniem Ministra Spraw Wewnętrznych i Administracji z dnia 20 czerwca 2007 r. w sprawie wykazu wyrobów służących zapewnieniu bezpieczeństwa publicznego lub ochronie zdrowia i życia oraz mienia, a także zasad wydawania dopuszczenia tych wyrobów do użytkowania (opcjonalne),
 - d) rękawice strażackie (EN 659),
 - e) rękawice ochronne (EN 388),
 - f) kominiarka strażacka (EN 13911),
 - g) buty strażackie (EN 15090, EN 50321),
 - h) hełm strażacki bojowy (EN 443), biały bądź inny niż kolor zastrzeżony dla strażaków PSP,
 - i) hełm strażacki lekki (EN 16471, EN-16473), biały bądź inny niż kolor zastrzeżony dla strażaków PSP,
 - j) bielizna termoaktywna trudnopalna (podbarierowa).

- 7.2 Strażakowi ratownikowi OSP przysługuje prawo do używania środków ochrony indywidualnej w tym ubrań ochronnych takich jak przeznaczone dla strażaków Państwowej Straży Pożarnej.
- 7.3 Odzież specjalną, w której podstawowy skład wchodzi:
- ubranie koszarowe,
 - bluza polarowa,
 - kurtka typu softshell,
 - organizacyjna koszulka polo,
 - czapka z emblematem orzełka w kolorze srebrnym na ciemnogrnatowym tle haftowane nitką lub bajorkiem
 - bielizna termoaktywna trudnopalna (podbarierowa).
- 7.4 Odzież ochronną nosi się podczas:
- akcji ratowniczo-gaśniczych,
 - ćwiczeń i działań ze sprzętem oraz sprawdzianów wyszkolenia bojowego.
- 7.5 Odzież specjalną nosi się podczas codziennych działań nieobejmujących akcji ratowniczo-gaśniczych.
- 7.6 Dopuszcza się noszenie odzieży specjalnej podczas ćwiczeń i działań ze sprzętem oraz sprawdzianów wyszkolenia bojowego. O rodzaju odzieży w wymienionych sytuacjach decyduje kierujący tymi działaniami.
- 7.7 Odzież ochronną stosuje się do czasu zniszczenia bądź naturalnego zużycia.
- 7.8 Przykładowe wzory odzieży specjalnej zawierają załączniki graficzne:
- nr **10a** – ubranie koszarowe,
 - nr **10b** – bluza polarowa,
 - nr **10c** – kurtka typu „softshell”,
 - nr **10d** – organizacyjna koszulka polo.
8. Odzież sportową dla strażaków OSP i członków MDP określają regulaminy zawodów.
9. Do ubioru służbowego, galowego, letniego, operacyjnego i odzieży specjalistycznej można nosić identyfikator z imieniem i nazwiskiem. Wzór identyfikatora stanowi załącznik graficzny nr **11** do regulaminu umundurowania. Na ubiorach służbowym, galowym i letnim identyfikator nosi się przypięty bezpośrednio nad górną krawędzią klapki prawej górnej kieszeni kurtki mundurowej lub koszuli letniej. Na damskiej kurtce mundurowej identyfikator umieszcza się centralnie z prawej strony na wysokości połowy długości dolnej klapy kołnierza. Na umundurowaniu operacyjnym i odzieży specjalistycznej identyfikator umieszcza się po prawej stronie w miejscu do tego przeznaczonym przez producenta.

Rozdział II

NAKRYCIA GŁOWY

§ 1

1. Do ubiorów (służbowego, galowego i letniego) stosuje się czapkę rogatywkę ze srebrnym okuciem daszka oraz metalowym emblematem orła - wg wzoru stanowiącego załącznik graficzny **nr 12**.
2. Członkowie zarządów OSP i zarządów oddziałów ZOSP RP noszą srebrne galony na otokach czapki rogatywki wg wzoru ujętego w załączniku **nr 13a**, przy czym:
 - a) jeden galon - członkowie zarządów OSP, zarządów oddziałów gminnych ZOSP RP i komisji rewizyjnych tych szczebli
 - b) dwa galony - członkowie zarządów oddziałów powiatowych, wojewódzkich, powiatowych i wojewódzkich komisji rewizyjnych, wojewódzkiego sądu honorowego, członkowie zarządów wykonawczych oddziałów oraz Zarządu Głównego ZOSP RP, Głównej Komisji Rewizyjnej, Głównego Sądu Honorowego, członkowie Zarządu Wykonawczego Związku OSP RP,
3. Członkowie zarządów OSP i oddziałów ZOSP RP noszą srebrny wężyk z liści dębowych wg wzoru ujętego w załączniku **nr 13b** :
 - a) na całym obwodzie otoku czapki:
 - członkowie Zarządu Głównego,
 - członkowie Głównej Komisji Rewizyjnej,
 - członkowie Głównego Sądu Honorowego,
 - prezesi Zarządów Oddziałów Wojewódzkich.
 - b) na połowie obwodu otoku czapki noszą:
 - członkowie zarządów oddziałów wojewódzkich, zarządów powiatowych i gminnych (miejskich)
 - członkowie Komisji Rewizyjnych oddziałów wojewódzkich, powiatowych, gminnych (miejskich),
 - członkowie Sądów Honorowych oddziałów wojewódzkich,
 - członkowie zarządów OSP i komisji rewizyjnej.
4. Członkowie zarządów OSP, zarządów oddziałów gminnych, powiatowych, wojewódzkich ZOSP RP i komisji rewizyjnych tych szczebli, wojewódzkiego sądu honorowego członkowie i zarządu wykonawczego oraz Zarządu Głównego ZOSP RP, Głównej Komisji Rewizyjnej, Głównego Sądu Honorowego oraz Członkowie Zarządu Wykonawczego Związku na otoku poniżej orzełka noszą gwiazdki stosownie do pełnionych funkcji wg wzoru ujętego w zał. **nr 15**.

5. Prezes Zarządu Głównego ZOSP RP nosi czapkę rogatywkę ze srebrnym okuciem daszka, pojedynczym srebrnym galonem w górnej części otoku oraz srebrnym galonem generalskim na otoku czapki i naszytym na denku czapki srebrnym elementem w kształcie krzyżaka.
6. Członkowie władz krajowych i oddziałów ZOSP RP oraz członkowie zarządów wykonawczych wszystkich szczebli noszą na denku czapki srebrne elementy w kształcie krzyżaka.
7. W MDP nakryciem głowy jest czapka dżokejka w kolorze czerwonym.
8. Do ubioru operacyjnego i odzieży specjalnej stosuje się czapkę dżokejkę oraz czapkę zimową wg wzoru stanowiącego załącznik graficzny **nr 14**.

Rozdział III

EMBLEMATY, NASZYWKI, DYSTYNKCJE I INNE ELEMENTY UMUNDUROWANIA

§ 1

1. Członkowie OSP i funkcyjni oraz pracownicy Związku i jego oddziałów noszą dystynkcje pełnionych funkcji w kolorze srebrnym na ciemnogrnatowym tle haftowane nitką lub bajorkiem wg wzoru stanowiącego załącznik graficzny nr **15**, przy nw. przedmiotach mundurowych:
 - a) lewej kieszeni koszuli wg wzoru stanowiącego załącznik graficzny **nr 15a**.
 - b) na klapach kołnierza marynarki mundurowej oraz płaszcza wg wzoru stanowiącego załącznik graficzny nr **15b** do regulaminu,
 - c) na kurtce 3/4 do ubioru służbowego wg wzoru zamieszczonego w załączniku graficznym **nr 15c** do regulaminu, po lewej stronie w miejscu na to wyznaczonym i odpowiednio przygotowanych przez producenta ubrań.
2. Funkcyjni oraz pracownicy Związku i jego oddziałów noszą dystynkcje pełnionych funkcji na ubraniach operacyjnych na lewej kieszeni koszuli wg wzoru zamieszczonego w załączniku graficznym **nr 16** do regulaminu, a na elementach Ubioru wymienionych w Rozdz I pkt 5 c, e. g po lewej stronie wg wzoru zamieszczonego w załączniku graficznym **nr 16 a** do regulaminu w miejscach na to wyznaczonych i odpowiednio przygotowanych przez producenta ubrań.
3. Członkowie OSP noszą dystynkcje pełnionych funkcji na odzieży specjalnej wg wzoru zamieszczonego w załączniku graficznym **nr 17** do regulaminu, po lewej stronie w miejscach na to wyznaczonych i odpowiednio przygotowanych przez producenta ubrań.

4. Członkowie JOT (strażacy ratownicy OSP) noszą na odzieży ochronnej emblematy posiadanych kwalifikacji w kolorze srebrnym haftowane nitką lub bajorkiem na ubraniach ochronnych, wg wzoru zamieszczonego w załączniku graficznym **nr 18** o regulaminu, po lewej stronie w miejscach na to wyznaczonych i odpowiednio przygotowanych przez producenta ubrań
5. Członkowie OSP i funkcyjni oraz pracownicy Związku i jego oddziałów noszą na pagonach ubiorów służbowych, galowych i letnich emblematy w kolorze srebrnym na ciemnogrnatowym tle haftowane nitką lub bajorkiem wg. wzoru zamieszczonego w załączniku graficznym **nr 19** naszyte w odległości 2 cm od dolnej krawędzi pagonu,

§ 2

1. Członkowie MDP noszą emblematy przy nw. przedmiotach mundurowych:
 - a) czapkach dżokejkach wg wzoru zamieszczonego w załączniku **nr 20a** do regulaminu,
 - b) bluzach koloru czarnego i koszulach na lewym rękawie wg wzoru zamieszczonego w załączniku **nr 20 b** do regulaminu, przy czym górna krokiewka powinna znajdować się w odległości 5 cm powyżej górnego szwu rękawa.

§ 3

1. Członkowie OSP i zarządów oddziałów ZOSP RP, pełniący m.in. funkcje kierowców, mechaników motopomp, łącznościowców, koordynatorów programu Pierwszy Ratownik, a także członkowie orkiestr i drużyn specjalnościowych noszą na marynarkach mundurów służbowych i galowych na ich lewym rękawie, jedną naszywkę-oznaki specjalności, haftowaną srebrną nitką na ciemnogrnatowym tle wg wzorów zawartych w załączniku graficznym **nr 21** do regulaminu. Naszywkę umieszcza się 15 cm od dolnej krawędzi rękawa.
2. Członkowie MDP noszą naszywki-oznaki specjalności dla MDP na ramieniu prawego rękawa munduru. Wzory tych naszywek określone są odrębnymi przepisami.
3. Członkowie OSP noszą na kurtkach odzieży specjalistycznej, o których mowa w Rozdz. I ust 7.1 lit a, b, c oraz ust 7.3 lit a,b,c,d - a członkowie MDP na kurtkach ubioru ćwiczebnego o których mowa w Roz. I ust 6. lit a d i oraz ust 6.1 lit c. napisy „STRAŻ” lub „Ochotnicza Straż Pożarna” w kolorze widocznym biały lub czarnym

na tle odpowiadającym kolorowi munduru, w miejscach na to wyznaczonych i odpowiednio przygotowanych przez producenta ubrań.

4. Na ubiorze służbowym, galowym i operacyjnym, na ich prawym rękawie, dopuszcza się noszenie emblematu z napisem np.: „Ochotnicza Straż Pożarna w....”, umiejscowionych około 40-50 mm poniżej szwu wszycia rękawa .Dla członków jednostek OSP włączonych do KSRG „logo KSRG” lub „Oddział Związku OSP RP,(Komisja).....” wojewódzki, powiatowy, gminny, srebrną nitką na ciemnognatowym tle umiejscowionych około 150 mm poniżej szwu wszycia rękawa wg propozycji wzoru zamieszczonego w załączniku graficznym **nr 22** do regulaminu.
5. Na ubiorach: służbowych, galowych, paradnych i operacyjnych na ich lewym rękawie, dopuszcza się noszenie emblematu orzełka lub flagi polskiej umiejscowionych około 40-50 mm poniżej szwu wszycia rękawa wg wzoru zamieszczonego w załączniku graficznym **nr 23** do regulaminu.
6. Na odzieży specjalistycznej dopuszcza się noszenie na rękawie emblematu KSRG lub jednostki OSP wg wzoru zamieszczonego w załączniku **nr 24** do regulaminu, w miejscach na to wyznaczonych i odpowiednio przygotowanych przez producenta ubrań.
7. Członkowie ZOSP,OSP, noszą na kurtkach, bluzach polarowych, t-shirt, o których mowa w Roz. I napisy „STRAŻ” lub „Ochotnicza Straż Pożarna w” w kolorze srebrnym w miejscach przygotowanych przez producenta ubrań.
8. Członkowie i pracownicy ZOSP, noszą na elementach ubioru operacyjnego o których mowa w Roz. I pkt 5 ust. c,d,e,f,g napisy „STRAŻ” w kolorze srebrnym w miejscach przygotowanych przez producenta ubrań.

§ 4

1. Członkowie OSP, zarządów i komisji rewizyjnych OSP oraz funkcyjni władz Związku i jego oddziałów, komisji rewizyjnych, zarządów wykonawczych, czy sądu honorowego oraz jego oddziałów noszą dystynkcje odpowiadające aktualnie najwyższej z pełnionych funkcji, wg wzoru zawartego w załączniku graficznym **nr 15b** do regulaminu.
2. Członkowie Honorowi OSP i komisji rewizyjnych OSP oraz członkowie honorowi władz Związku i jego oddziałów, Kom Rewizyjnych czy Sądu Honorowego noszą dystynkcje odpowiadające pełnionej funkcji z krokiewką umieszczoną w dolnej części dystynkcji, wg wzoru zawartego w załączniku graficznym **nr 25** do regulaminu.

3. Członkowie wspierający (osoby fizyczne) mogą nosić dystynkcje funkcji pełnionych w OSP lub zarządzie oddziału ZOSP RP.

Rozdział IV

POSTANOWIENIA KOŃCOWE

§ 1

Członkowie OSP i funkcyjni oddziałów ZOSP RP zobowiązani są do użytkowania przedmiotów umundurowania:

- 1) zgodnie z obowiązującymi zestawami ubiorów oraz ich przeznaczeniem,
- 2) w sposób nienaruszający estetyki i godności munduru.

§ 2

Zasady i sposób noszenia przedmiotów mundurowych podano w załączniku tekstowym nr 1 do regulaminu.

Załącznik tekstowy nr 1
do regulaminu umundurowania

ZASADY i SPOSÓB NOSZENIA PRZEDMIOTÓW MUNDUROWYCH

1. Poszanowanie munduru i dbałość o jego estetykę oraz wygląd stanowią jeden z podstawowych obowiązków członków OSP i funkcyjnych oddziałów ZOSP RP. Użytkując umundurowanie należy przestrzegać następujących zasad:
 - a) do ubioru wyjściowego, galowego, zakłada się koszulę białą (o gładkiej fakturze tkaniny),
 - b) krawat powinien mieć jednolity czarny kolor (o gładkiej fakturze tkaniny),
 - c) skarpetki i obuwie powinny być w jednolitym czarnym kolorze (bez wzorków i ozdób),
 - d) przy koszulach letnich jedną dystynkcję pełnionej funkcji dopina się do guzika lewej kieszeni koszuli.
 - e) sznur galowy, występujący w trzech wzorach:
 - generalski (dla członków władz naczelnych i prezesów zarządów oddziałów wojewódzkich),
 - członka OSP, dla pozostałych członków oddziałów ZOSP,
 - - sznur do koszuli letniej.
 - f) Sznur nosi się na prawym ramieniu przypięty pod naramiennikiem – przy wszyciu rękawa; warkocz ułożony na piersi, pętelkę sznura zapina się na pierwszym górnym guziku zapięcia munduru (u mężczyzn pod spodem, u kobiet pod samym guzikiem);
 - g) W przypadku sznura generalskiego dłuższy warkocz sznura galowego przeprowadza się pod rękawem i zapina się na pierwszy guzik, drugi warkocz ułożony na piersi zapina się na drugi od góry guzik munduru;
 - h) Pętle sznurów galowych generalskiego i sznurów pozostałych członków zakłada się pod prawy rękaw marynarki munduru.
 - i) Sznur galowy do koszuli letniej jest noszony przez wszystkich członków ZOSP RP i OSP przypina się do guzika przyszytego pod jej prawym pagonem a warkocz z pomponem przypina się do guzika prawej kieszeni.
2. Członkowie OSP i funkcyjni oddziałów ZOSP RP mogą nosić przy umundurowaniu:
 - a) symbole żałoby według zasad powszechnie przyjętych w praktykowanym przez nich obrządku religijnym,
 - b) okulary przeciwsłoneczne, lub zdrowotne.
3. Członkowie OSP i funkcyjni oddziałów ZOSP RP noszą ordery, odznaczenia, medale według następujących zasad:

- 3.1. Ordery i odznaczenia nosi się na wstążkach na lewej stronie piersi z prawa na lewo, w kolejności wynikającej z ich znaczenia i godności, a mianowicie:
- a) ordery,
 - b) odznaczenia,
 - c) medale w kolejności:
 - nadane przez Prezydenta Rzeczypospolitej Polskiej, Prezesa Rady Ministrów, Ministra Obrony Narodowej; Ministra Spraw wewnętrznych i Administracji, pozostałych ministrów. Odznaczenia Związkowe i inne nadane przez organizacje,
 - odznaki orderów i odznaczeń obcych państw nosi się po odznakach polskich orderów i odznaczeń w sposób określony w przepisach tych państw. Jest od tego wyjątek: Odznaki orderów i odznaczeń obcych państw można nosić wyjątkowo przed odznakami polskich orderów i odznaczeń podczas uroczystości związanych z wręczeniem odznak orderu lub odznaczenia obcego państwa, które w czasie tej uroczystości zostały wręczone.
- 3.2. Złoty Znak Związku OSP RP, Krzyż Rycerski za Męstwo, Ratowanie Życia i Ochronę Mienia, nosi się / jeden najwyższy/ na wstędze, którą zakłada się pod kołnierz koszuli tak, aby odznaczenie zawieszono było 1 cm poniżej węzła krawata.
- 3.3. W przypadku posiadania Złotego Znak Związku lub Krzyża Rycerskiego za Męstwo, Ratowanie Życia i Ochronę Mienia, na płaszczach ubioru galowego nosi się jedną taśmę o szerokości i w kolorze wstęgi (wstążki) wybranego orderu, umieszczoną pod pierwszym guzikiem, skierowaną pod kątem 45 stopni do krawędzi płaszcza w dół.
- 3.4. Ordery, odznaczenia i medale zawieszają się na wstążkach długości 5,5-6 cm każda, przy czym wstążki zakłada się na podkładkach w kolorze ubioru lub przyszywa bezpośrednio do kurtki mundurowej.
Górna krawędź wstążek wszystkich orderów i odznaczeń powinna tworzyć równą linię poziomą która w przypadku pojedynczego rzędu odznaczeń powinna znajdować się 5,5 cm ponad górną krawędzią klapy lewej kieszeni munduru, stosując zasadę symetrii, nosząc tylko klasę najwyższą dla danego odznaczenia lub odznaki.
- 3.5. Ordery i odznaczenia nosi się na kurtkach munduru rozmieszczone symetrycznie w następujący sposób:
- a) jeden order, odznaczenie lub medal – na wysokości lewej piersi, przy czym wstążkę podkłada się pod kołnierz, tak aby odznaka orderu lub odznaczenia przykrywała patkę górnej kieszeni symetrycznie do jej brzegów i guzika;

- b) 2-4 ordery, odznaczenia, medale w jednym rzędzie bez przerw między wstążkami z tym, że przy ilości trzech i więcej wstążek – wstążkę pierwszego orderu, odznaczenia, medalu, podkłada się na wstążkę następnego odznaczenia, do odpowiedniej szerokości niezbędnej do zachowania symetrii względem klapy kurtki;
 - c) 5-8 orderów, odznaczeń, medali – w jednym rzędzie tak, aby zajęły szerokość czterech wstążek umieszczonych obok siebie, przy czym wstążkę drugiego i kolejnych orderów, odznaczeń, medali podkłada się częściowo pod wstążkę poprzedniego orderu, odznaczenia, medalu;
 - d) większą liczbę orderów, odznaczeń, medali – w dwóch lub więcej rzędach tak, aby w pierwszym rzędzie nie było mniej niż pięć i więcej niż osiem, a w ostatnim rzędzie nie mniej niż cztery ordery, odznaczenia, medale rozmieszczone na szerokości czterech wstążek;
 - e) rzędy orderów, odznaczeń, medali umieszcza się w ten sposób, aby górny rząd krył wstążki dolnego rzędu w całości, a odznaczenia, medale dolnego rzędu były przysłonięte do połowy odznakami górnego rzędu;
 - f) w razie nadania tego samego orderu, odznaczenia lub medalu po raz kolejny, nosi się jeden z najwyższą jego klasą.
4. W razie nadania wyższej klasy tego samego orderu, odznaczenia lub medalu nosi się najwyższą odznakę dla danego orderu lub odznaczenia.
5. W przypadku posiadania większej ilości odznak orderów lub odznaczeń można nosić na lewej stronie piersi jedną pełną odznakę orderu lub odznaczenia łącznie z baretkami. W tym przypadku odznakę orderu lub odznaczenia nosi się na wysokości pierwszej baretki przykrywając ją do połowy.
6. Na kurtce munduru kobiecego nosi się odznaki orderów i odznaczeń w odległości 140-160 mm ponad drugim guzikiem od góry lewego rzędu guzików,
- a) jedną odznakę orderu lub odznaczenia na kurtce umieszcza się symetrycznie między krawędzią kołnierza a wszyciem rękawa,
 - b) od dwóch do czterech odznak orderów lub odznaczeń nosi się w jednym rzędzie bez przerw między wstążkami, przy czym pierwszą wstążkę podkłada się do połowy pod kołnierz,
 - c) większą ilość odznak orderów lub odznaczeń niż cztery nosi się w sposób określony jak na ubiorze męskim.
7. W przypadkach, gdy nie ma obowiązku noszenia orderów, odznaczeń, medali nosi się ich baretki wykonane ze wstążki barwy przewidzianej dla danego orderu lub odznaczenia. Szerokości baretki równa się szerokości wstążki stosowanej w najniższej klasie danego orderu lub odznaczenia. Wysokość baretki równa się 8-10 mm. Baretki nakłada się na podkładkę sukieną koloru czarnego. Podkładka powinna być o 2 mm szersza i wyższa od baretki. Dopuszcza się również baretki o jednolitej szerokości 35 mm.

- 7.1. Baretki nosi się na lewej stronie piersi z prawa na lewo w kolejności przewidzianej dla orderów, odznaczeń, medali (pkt 3.1), przy czym:
- wyższe klasy orderów oznacza się na baretce przez nałożenie pośrodku baretki rozetki w kolorach wstążki orderowej. Średnica rozetki wynosi 6-8 mm,
 - wyższe stopnie odznaczeń oznacza się przez nałożenie pośrodku baretki, pionowo, wąskiego galonika złotego lub srebrnego, zależnie od stopnia odznaczenia. Szerokość galonika wynosi 5 mm,
 - w razie nadania tych samych orderów i odznaczeń po raz kolejny - nosi się odpowiednią ilość baretok tych orderów i odznaczeń,
 - w przypadku otrzymania kilku klas tego samego odznaczenia, należy nosić jedynie baretkę najwyższej klasy.
- 7.2. Baretki nosi się na kurtkach ubioru służbowego i galowego na lewej stronie piersi z prawa na lewo, w linii poziomej. W jednym rzędzie nosi się nie więcej niż trzy baretki umieszczone obok siebie bez przerw między nimi. Dolny rząd baretok powinien być umieszczony bezpośrednio nad klapą górnej kieszeni kurtki, przy czym:
- pojedynczą baretkę umieszcza się symetrycznie nad środkiem kieszeni,
 - powyżej trzech baretok - w dwóch lub więcej rzędach bezpośrednio jeden pod drugim, w każdym rzędzie po trzy baretki, w rzędzie dolnym mniej niż trzy baretki nosi się w ten sposób, aby znajdowały się one pod środkiem bezpośredniego rzędu górnego. Gdy klapa kurtki zakrywa całkowicie pierwszą baretkę najwyższego orderu lub odznaczenia górnego rzędu, wówczas nosi się w tym rzędzie tylko dwie baretki umieszczone w taki sposób, aby były one widoczne.
- 7.3. Baretki na kurtce munduru kobiecego nosi się po lewej stronie w odległości 140-160 mm /dolna krawędź/ponad drugim guzikiem górnym kurtki:
- jedną lub dwie baretki umieszcza się symetrycznie między krawędziom klapy kurtki i lewym wszyciem rękawa, trzy baretki umieszcza się w jednym rzędzie obok siebie rozpoczynając tuż przy krawędzi klapy kurtki.
 - przy większej inności baretok obowiązują te same zasady jak dla kurtek męskich.
- 7.4. Niedozwolone jest noszenie baretok sporządzonych z innych materiałów niż wstążki orderów i odznaczeń.
- 7.5. Członkowie OSP i funkcyjni oddziałów ZOSP RP mogą nosić na kurtkach ubioru służbowego oraz ubioru galowego odznaczenia i odznaki organizacji pożarniczych i pokrewnych.

- 7.6. Ordery i odznaczenia państw obcych oraz ich baretki nosi się po orderach i odznaczeniach polskich. Odznaki państw obcych nosi się w sposób ustalony dla odznak polskich.
8. Członkowie OSP i funkcyjni zarządów oddziałów ZOSP RP mogą nosić przy ubiorach służbowych i galowych odznaki pożarnicze, policyjne, wojskowe i cywilne. Przypina się je bezpośrednio do kurtki munduru bez podkładek. Nie nosi się odznak przy koszulach letnich, bluzach ubioru funkcyjnego, specjalnego itp.
- 8.1. Niżej wymienione odznaki nosi się na kurtkach mundurów służbowych i galowych w następujący sposób:
- a) odznaki absolwenckie, nie pożarnicze, honorowe lub znaki specjalne nie więcej niż dwie w tym odznakę „Wzorowego Strażaka” - powinny być wpięte bezpośrednio, między guzikiem klapy a wszyciem dolnym prawej kieszeni;
 - b) odznakę „Za wysługę lat” - na klapie prawej, górnej kieszeni kurtki na wysokości guzika, na środku lewej połowy klapy;
 - c) oprócz odznak „Za wysługę lat” przykładowo można nosić:
 - odznakę Honorowego Dawcy Krwi,
 - Krzyż Harcerski,
 - Odznakę PCK i inne np. organizacji zawodowych, sportowych itp.;
 - d) na środku lewej górnej kieszeni, między guzikiem a dolną krawędzią kieszeni, nosi się jedną odznakę pamiątkową (okolicznościową lub jubileuszową, organizacyjną);
 - e) nad prawą górną kieszenią kurtki munduru można nosić jedną odznakę przypinaną za pomocą klamry – na wysokości 55 mm powyżej patki kieszeni;
 - f) na kurtce munduru kobiecego odznaki absolwenckie, nie pożarnicze, honorowe lub znaki specjalne w tym odznakę „Wzorowego Strażaka” nosi się w odległości 60–80 mm po prawej stronie na zewnątrz w połowie odległości pomiędzy pierwszym a drugim górnym prawym guzikiem, drugą odznakę, nie więcej niż dwie, umieszcza się obok pierwszej w odległości 10 mm w kierunku prawego rękawa;
 - g) odznakę „Za wysługę lat” oraz przykładowo: odznakę Honorowego Dawcy Krwi, Krzyż Harcerski, Odznakę PCK i inne np. organizacji zawodowych, sportowych itp. nosi się na kurtce munduru w odległości 70–90 mm na zewnątrz na wysokości pierwszego górnego prawego guzika wg. zasad jak dla munduru męskiego;
 - h) nad odznaką honorową, jubileuszową, okolicznościową (równorzędną) o których mowa powyżej np., „Za wysługę lat” – na wysokości 55 mm powyżej niej. można nosić jedną odznakę przypinaną za pomocą klamry;
 - i) jeżeli zachodzi konieczność zwyczajowego bądź określonego w innych przepisach pierwszeństwa umieszczania odznak, to wyższa w hierarchii jest górna i zewnętrzna prawa część wyłogu kurtki munduru;

- j) odznakę pamiątkową nosi się na kurtce munduru na lewej stronie w połowie odległości pomiędzy pierwszym a drugim górnym prawym guzikiem, w połowie odległości pomiędzy krawędzią wyłogu kurtki a wszyciem lewego rękawa.

Załącznik nr 2a
Mundur służbowy męski



Załącznik nr 2a
Mundur służbowy damski (ze spódnicą)



Załącznik nr 2a
Mundur służbowy damski (ze spodniami)



Załącznik nr 2b
Wzór ubioru galowego (męskiego i damskiego)



Załącznik nr 3

kurтка 3/4 z tkaniny powlekanej w kolorze czarnym
z odpinanym ociepleniem w kolorze czarnym,



Załącznik nr 4

Wzór płaszcza flauszowego w kolorze granatowym,
z szalikiem w kolorze ciemnogrnatowym



Załącznik nr 5

sznur galowy w kolorze srebrnym przeplatany niebieską nitką,

Sznur generalski



sznur członka OSP



Załącznik nr 6

Wzór guzika oksydowanego do mundurów służbowych i galowych



Załącznik nr 7
Wzór umundurowania letniego



Wzór ubioru operacyjnego (koszula)



Wzór ubioru operacyjnego (kurtka)



Załącznik nr 8

Wzór ubrania operacyjnego - polar



Wzór ubrania operacyjnego – kurtka przeciwdeszczowa



Załącznik nr 8
Wzór ubioru operacyjnego . Koszulka polo



Załącznik nr 9 a, b
Wzory ubiorów MDP



Załącznik nr 9 c
Wzór ubioru MDP



Załącznik nr 9 d
Wzór koszulki polo dla MDP



Załącznik nr 10 a
Odzież specjalna – ubranie koszarowe



Załącznik nr 10 b

Odzież specjalna – bluza polarowa



Złącznik nr 10 c

Odzież specjalna – kurtka softshell



ałącznik nr 10 d

Odzież specjalna – organizacyjna koszulka polo



I. Wzór organizacyjnej koszulki polo dla strażaków OSP



II. Wzór organizacyjnej koszulki polo dla członków Zarządu OSP i Komisji Rewizyjnej OSP



III. Wzór organizacyjnej koszulki polo dla członków Zarządu, Prezydium, Zarządu Wykonawczego i Komisji Rewizyjnej Oddziału Gminnego ZOSP RP



IV. Wzór organizacyjnej koszulki polo dla członków Zarządu, Prezydium, Zarządu Wykonawczego i Komisji Rewizyjnej Oddziału Powiatowego ZOSP RP



V. Wzór organizacyjnej koszulki polo dla członków Zarządu, Prezydium, Zarządu Wykonawczego, Komisji Rewizyjnej i Sądu Honorowego Oddziału Wojewódzkiego ZOSP RP



VI. Wzór organizacyjnej koszulki polo dla członków Zarządu Głównego, Zarządu Wykonawczego ZOSP RP, Głównej Komisji Rewizyjnej i Głównego Sądu Honorowego

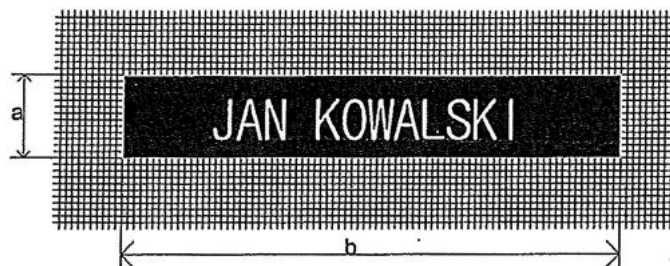


VII. Wzór organizacyjnej koszulki dla członków wspierających OSP i ZOSP RP



Załącznik nr 11

Wzór identyfikatora Do ubioru służbowego, galowego, letniego



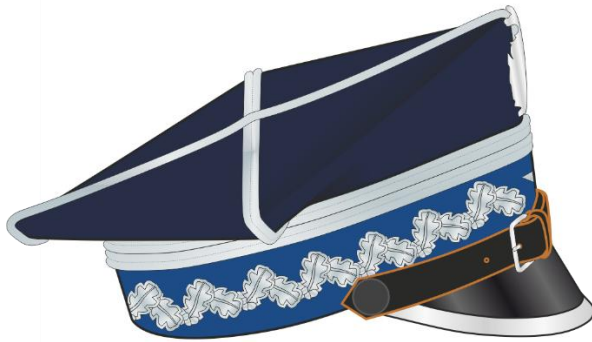
a = 13 mm
b = 80 mm

Identyfikator wykonany jest z czarnego laminatu grawerskiego lub innego podobnego tworzywa, litery grawerowane (czcionka GulimChe, 24 pkt, kontur 0.288 pkt) o barwie białej.

Wzór identyfikatora do ubioru operacyjnego i odzieży specjalistycznej



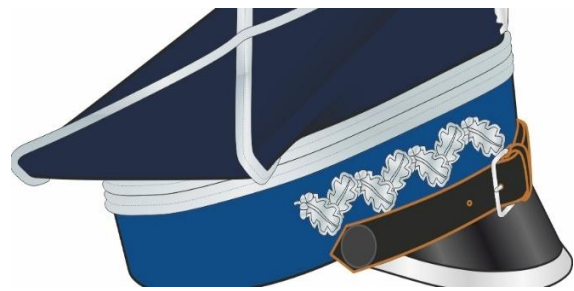
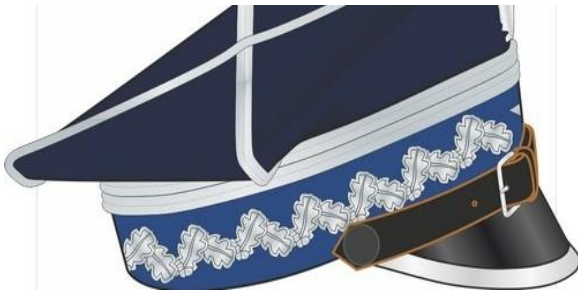
Załącznik nr 12
Wzór czapki rogatywki



Załącznik nr 13 a
galony na otokach czapki rogatywki



Załącznik nr 13 b
Srebrne wężyki z liści dębowych na otokach czapek rogatywek



Załącznik nr 14

Ubranie operacyjne i specjalne. Wzór czapki

Ubranie operacyjne i specjalne. Wzór czapki zimowej

Ubranie operacyjne Wzór czapki letniej do ubioru operacyjnego



Ubranie specjalne. Wzór czapki letniej

Ubranie specjalne. Wzór czapki letniej



DYSTYNKCJE CZŁONKÓW WŁADZ ODDZIAŁU GMINNEGO ZOSP RP



CZŁONEK ZARZĄDU



CZŁONEK KOMISJI
REWIZYJNEJ



CZŁONEK PREZYDIUM
ZARZĄDU



ZASTĘPCA DYREKTORA
ZARZĄDU WYKONAWCZEGO



DYREKTOR ZARZĄDU
WYKONAWCZEGO



PRZEWODNICZĄCY KOMISJI
REWIZYJNEJ



WICEPREZES ZARZĄDU
KOMENDANT GMINNY



PREZES ZARZĄDU

DYSTYNKCJE CZŁONKÓW WŁADZ ODDZIAŁU POWIATOWEGO ZOSP RP



CZŁONEK ZARZĄDU



CZŁONEK
KOMISJI REWIZYJNEJ



CZŁONEK PREZYDIUM
ZARZĄDU



ZASTĘPCA DYREKTORA
ZARZĄDU WYKONAWCZEGO



WICEPRZEWODNICZĄCY
KOMISJI REWIZYJNEJ



DYREKTOR ZARZĄDU
WYKONAWCZEGO



WICEPREZES ZARZĄDU

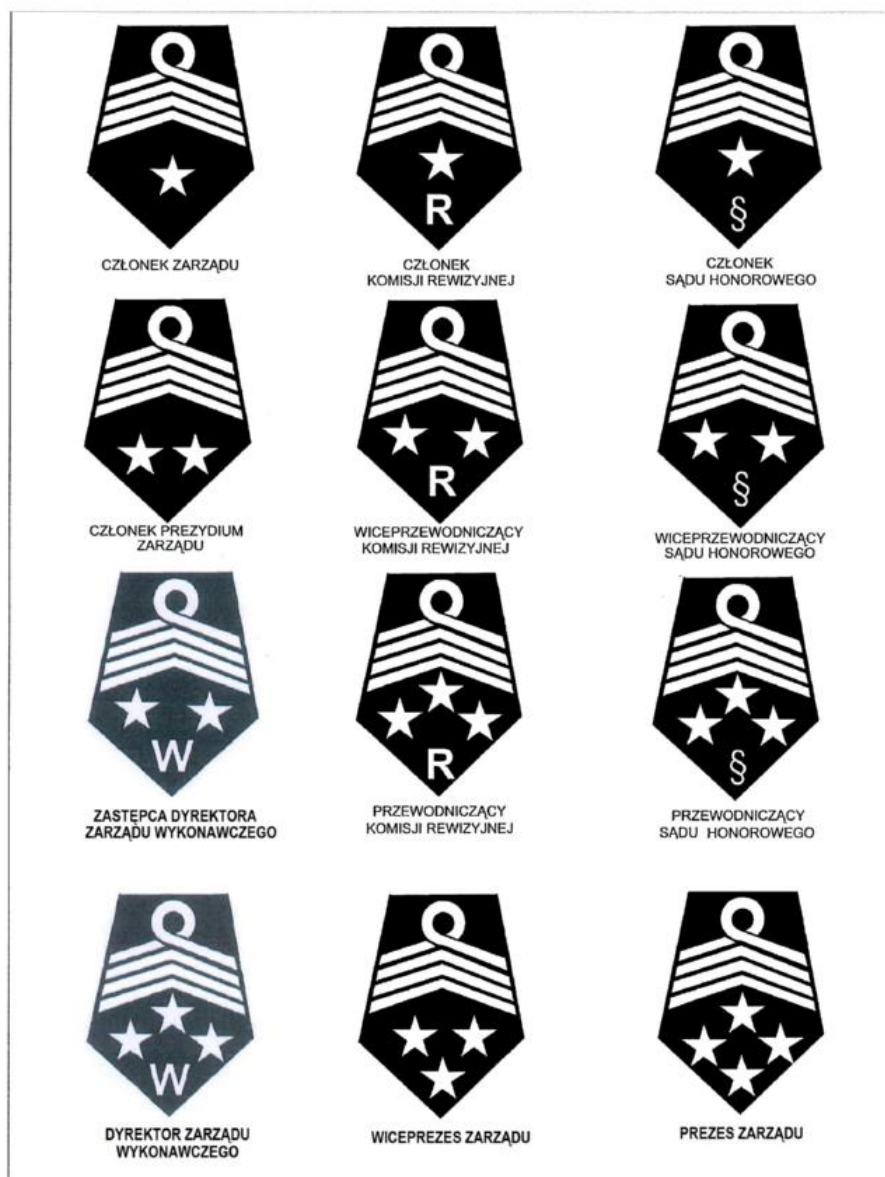


PRZEWODNICZĄCY
KOMISJI REWIZYJNEJ

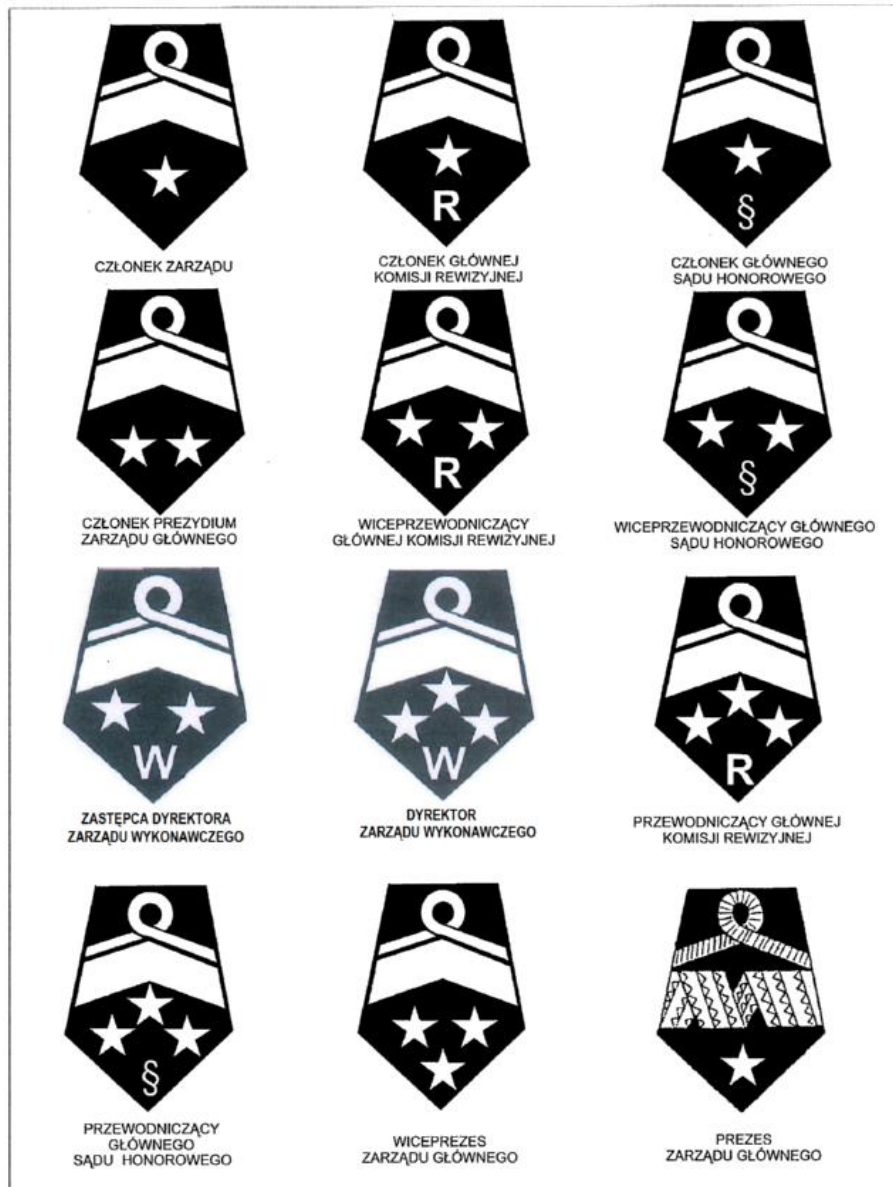


PREZES ZARZĄDU

DYSTYNKCJE CZŁONKÓW WŁADZ ODDZIAŁU WOJEWÓDZKIEGO ZOSP RP



DYSTYNKCJE CZŁONKÓW ZARZĄDU GŁÓWNEGO ZOSP RP
GŁÓWNEJ KOMISJI REWIZYJNEJ ZOSP RP
GŁÓWNEGO SĄDU HONOROWEGO ZOSP RP
ZARZĄDU WYKONAWCZEGO ZOSP RP



DYSTYNKCJE KAPELANÓW



KAPELAN GMINNY



KAPELAN POWIATOWY



KAPELAN WOJEWÓDZKI



KAPELAN KRAJOWY

Wzór dystynkcji Rzeczników Honorowych



Wzór nr 1: Rzecznik Głównego Sądu Honorowego ZOSP RP



Wzór nr 2: Rzecznik Sądu Honorowego Oddziału Wojewódzkiego ZOSP RP

DYSTYNKCJE PRACOWNIKÓW ETATOWYCH ZOSP RP

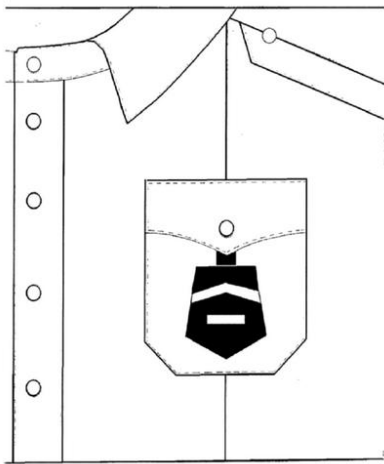
 A black shield-shaped badge with a white border. At the top is a white circle containing a black 'Q'. Below it are two white chevrons pointing upwards. At the bottom is a white letter 'A'.	<p>PRACOWNIK BIURA ZARZĄDU ODDZIAŁU GMINNEGO (RÓWNORZĘDNEGO) ZWIĄZKU OSP RP</p>
 A black shield-shaped badge with a white border. At the top is a white circle containing a black 'Q'. Below it are three white chevrons pointing upwards. At the bottom is a white letter 'A'.	<p>PRACOWNIK BIURA ZARZĄDU ODDZIAŁU POWIATOWEGO ZWIĄZKU OSP RP</p>
 A black shield-shaped badge with a white border. At the top is a white circle containing a black 'Q'. Below it are four white chevrons pointing upwards. At the bottom is a white letter 'A'.	<p>PRACOWNIK BIURA ZARZĄDU ODDZIAŁU WOJEWÓDZKIEGO ZWIĄZKU OSP RP</p>
 A black shield-shaped badge with a white border. At the top is a white circle containing a black 'Q'. Below it are five white chevrons pointing upwards. At the bottom is a white letter 'A'.	<p>PRACOWNIK BIURA ZARZĄDU GŁÓWNEGO ZWIĄZKU OSP RP</p>

DYSTYNKCJE CZŁONKÓW OSP, ZARZĄDU OSP
I KOMISJI REWIZYJNEJ OSP



Załącznik nr 15 a

Umieszczenie dystynkcji przy koszuli letniej.



Załącznik nr 15 b

Umieszczenie dystynkcji na klapach marynarki mundurowej.



Załącznik nr 15 c

Umieszczenie dystynkcji na kurtce do ubioru służbowego.



Załącznik nr 16

Sposób noszenia dystynkcji na koszuli ubrania operacyjnego



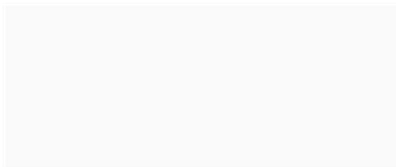
Załącznik nr 16 a

Sposób noszenia dystynkcji na kurtce polarowej



Załącznik nr 17

Naszywki członków
zarządów oddziałów ZOSP RP, pełniący różne funkcje



Wiceprezes ZOW ZOSP RP



Przewodniczący Komisji Rewizyjnej OW ZOSP RP

Członkowie JOT OSP noszą emblematy posiadanych kwalifikacji w kolorze srebrnym na ciemnogrnatowym tle haftowane nitką lub bajorkiem na ubraniach ochronnych zwane dalej stopniami funkcyjnymi

Stopnie funkcyjne są nadawane strażakom - ratownikom członkom JOT OSP uprawnionym do udziału w działaniach ratowniczych i akcjach ratowniczych.

Jednostka Operacyjno - Techniczna OSP (JOT OSP) powołana jest spośród członków czynnych OSP posiadających ukończone szkolenie podstawowe przygotowujące do bezpośredniego udziału w działaniach ratowniczych.

Stopnie funkcyjne strażaka – ratownika przyczyniają się do lepszej organizacji i rozpoznawalności podczas prowadzenia działań ratowniczo - gaśniczych.

Starszy specjalista sprzętu



Specjalista sprzętu



Młodszy specjalista sprzętu



Dowódca Plutonu



Dowódca Sekcji



Dowódca Zastępu



Dowódca Roty



Starszy strażak – ratownik



Strażak – Ratownik



**Przykładowy Regulamin Nadawania Strażackich Stopni Funkcyjnych w
Jednostce Operacyjno-Technicznej Ochotniczej Straży Pożarnej
W.....**

Stopnie funkcyjne strażaka ratownika Jednostki Operacyjno-Technicznej Ochotniczej Straży Pożarnej w są nadawane przez Zarząd Ochotniczej Straży Pożarnej strażakom ratownikom na pisemny wniosek Naczelnika OSP po spełnieniu określonych wymagań dla poszczególnych stopni funkcyjnych. określonych w niniejszym regulaminie.

Strażak- Ratownik



Posiada aktualne orzeczenie lekarskie stwierdzające brak przeciwwskazań do udziału w działaniach ratowniczych, ukończył z wynikiem pozytywnym szkolenie podstawowe przygotowujące do bezpośredniego udziału w działaniach ratowniczych, odbył szkolenie z zakresu bezpieczeństwa i higieny pracy, czynnie uczestniczy w życiu jednostki, przyczynia się do jej rozwoju. Bierze udział w działaniach ratowniczo-gaśniczych.

Starszy strażak– ratownik



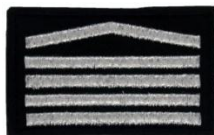
Po 2 latach od ukończenia szkolenia podstawowego przygotowującego do bezpośredniego udziału w działaniach ratowniczych. czynnie uczestniczy w życiu jednostki. Bierze udział w działaniach ratowniczo-gaśniczych.

D-ca Roty



Po 4 latach od ukończenia szkolenia podstawowego przygotowującego do bezpośredniego udziału w działaniach ratowniczych. Bierze udział w działaniach ratowniczo-gaśniczych, aktywnie uczestniczy w życiu jednostki.

Młodszy specjalista sprzętu



Po ukończeniu szkolenia podstawowego przygotowującego do bezpośredniego udziału w działaniach ratowniczych i szkolenia kierowcy-konserwatora sprzętu ratowniczego ochotniczych straży pożarnych lub innego szkolenia wymaganego do obsługi sprzętu i urządzeń będących na wyposażeniu jednostek OSP. Posiada wiedzę i umiejętności do prawidłowej i bezpiecznej obsługi sprzętu silnikowego. Bierze udział w działaniach ratowniczo-gaśniczych, aktywnie uczestniczy w życiu jednostki.

Specjalista sprzętu



Po 10 latach od ukończenia szkolenia podstawowego przygotowującego do bezpośredniego udziału w działaniach ratowniczych i szkolenia kierowcy-konserwatora sprzętu ratowniczego ochotniczych straży pożarnych lub innego szkolenia wymaganego do obsługi sprzętu i urządzeń będących na wyposażeniu jednostek OSP. Posiada wiedzę i umiejętności do prawidłowej i bezpiecznej obsługi sprzętu silnikowego. Bierze udział w działaniach ratowniczo-gaśniczych, aktywnie uczestniczy w życiu jednostki.

Starszy specjalista sprzętu



Po 12 latach od ukończenia szkolenia podstawowego przygotowującego do bezpośredniego udziału w działaniach ratowniczych i szkolenia kierowcy-

konserwatora sprzętu ratowniczego ochotniczych straży pożarnych lub innego szkolenia wymaganego do obsługi sprzętu i urządzeń będących na wyposażeniu jednostek OSP. Bierze udział w działaniach ratowniczo-gaśniczych, aktywnie uczestniczy w życiu jednostki.

Posiada umiejętności do przekazywania innym wiedzy pożarniczej z zakresu obsługi i eksploatacji sprzętu silnikowego.

Dowódca Zastępu



Po ukończeniu szkolenia podstawowego przygotowującego do bezpośredniego udziału w działaniach ratowniczych oraz po ukończeniu szkolenia kierującego działaniem ratowniczym dla strażaka ratownika ochotniczych straży pożarnych (dowódcy OSP); i szkolenia z poszczególnych dziedzin ratowniczych;

Posiada predyspozycje do kierowania i dowodzenia, potrafi prawidłowo ocenić sytuację, zabezpieczyć odpowiednią ilość sił i środków oraz prowadzić korespondencję drogą radiową ze Stanowiskiem Kierowania.

Dowódca Sekcji



Po ukończeniu szkolenia podstawowego przygotowującego do bezpośredniego udziału w działaniach ratowniczych oraz po ukończeniu szkolenia kierującego działaniem ratowniczym dla strażaka ratownika ochotniczych straży pożarnych (dowódcy OSP), szkolenia z poszczególnych dziedzin ratowniczych i wykonywaniu funkcji dowódcy zastępu przez okres 3 lat. Aktywnie uczestniczy w życiu jednostki, bierze udział w działaniach ratowniczo-gaśniczych.

Posiada predyspozycje do kierowania i dowodzenia, potrafi prawidłowo ocenić sytuację, zabezpieczyć odpowiednią ilość sił i środków oraz prowadzić korespondencję drogą radiową ze Stanowiskiem Kierowania /Dotyczy to jednostki OSP(JOT-2) w której znajdują się 2 pojazdy pożarnicze i 20 ratowników../

Dowódca Plutonu



Po ukończeniu szkolenia podstawowego przygotowującego do bezpośredniego udziału w działaniach ratowniczych oraz po ukończeniu szkolenia kierującego działaniem ratowniczym dla strażaka ratownika ochotniczych straży pożarnych (dowódcy OSP), szkolenia z poszczególnych dziedzin ratowniczych; i wykonywaniu funkcji dowódcy sekcji przez okres 6 lat

Aktywnie uczestniczy w życiu jednostki, bierze udział w działaniach ratowniczo-gaśniczych. Posiada predyspozycje do kierowania i dowodzenia, potrafi prawidłowo ocenić sytuację, zabezpieczyć odpowiednią ilość sił i środków oraz prowadzić korespondencję drogą radiową ze Stanowiskiem Kierowania. /Dotyczy to jednostki OSP (JOT-1) w której znajdują się minimum 3 pojazdy pożarnicze i min 30 ratowników OSP./

Czuwa nad prawidłowym szkoleniem strażaków ratowników OSP jak również nad koordynacją szkoleń zastępów i sekcji w jednostce OSP.

Uwaga:

W jednostkach OSP odpowiedniej kategorii (JOT) może być kilku dowódców zastępów, sekcji, plutonu jednakże o dowodzeniu zastępami, sekcjami czy plutonem decyduje odpowiedni staż w jednostce OSP, przebyte kursy i szkolenia oraz predyspozycje do kierowania zasobami ludzkimi w działaniach ratowniczych.

1. Od członków OSP, którzy posiadają kwalifikacje w zawodzie strażak, technik pożarnictwa lub inżynier pożarnictwa nie wymaga się ukończenia szkolenia podstawowego strażaka ratownika OSP, a w przypadku strażaka PSP, który pełni/pełnił służbę jako kierowca nie wymaga się także ukończenia szkolenia dla kierowcy-konserwatora sprzętu ratowniczego ochotniczych straży pożarnych. Członkowie OSP, którzy posiadają kwalifikacje w zawodzie strażak, technik pożarnictwa lub inżynier pożarnictwa albo tytuł zawodowy inżynier i dyplom ukończenia studiów w Szkole Głównej Służby Pożarniczej, mogą pełnić funkcję dowódcy, naczelnika OSP oraz komendanta gminnego ochrony przeciwpożarowej.
2. Regulamin określa minimalne wymagania jakie musi spełnić strażak ratownik-członek zwyczajny OSP aby mógł zostać awansowany na wyższy stopień funkcyjny w JOT OSP. Wymagania są zamieszczone w regulaminie, w którym określone jest posiadanie odpowiedniego wykształcenia, doświadczenia i stażu do uzyskania danego stopnia funkcyjnego.

3. Obowiązki z posiadanego stopnia funkcyjnego w Jednostce Operacyjno-Technicznej OSP (JOT) wynikają z uprawnień nadanych po ukończeniu kursów szkoleniowych i stażu w OSP.
4. Kandydaci na funkcję Naczelnika OSP powinni mieć min wykszolenie d - cy Sekcji.
5. W przypadku pełnienia funkcji w Zarządzie OSP lub w Związku OSP RP będący jednocześnie członkiem Jednostki Operacyjno-Technicznej OSP (JOT) na odzieży ochronnej nosi stopień odpowiedni do posiadanego wykszolenia pożarniczego, doświadczenia i stażu w Jednostce Operacyjno-Technicznej.

Załącznik nr 19

Wzór nasuwanego na pagony naramiennika



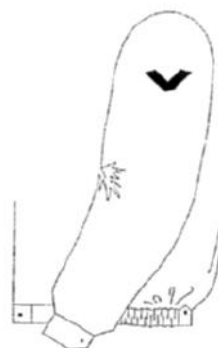
Załącznik nr 20 a

Wzór emblematu na czapkę MDP



Załącznik nr 20 b

Wzory dystynkcji członków MDP na koszulach oraz bluzach



Dowódca sekcji



Zastępca dowódcy
drużyny



Dowódca drużyny

Załącznik nr 21

Naszywki-oznaki specjalności członków OSP
i zarządów oddziałów ZOSP RP, pełniący różne funkcje



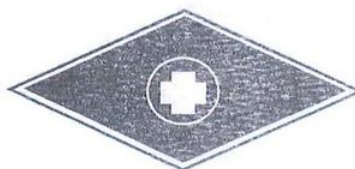
NASZYWKA KIEROWCY



NASZYWKA MECHANIKA
MOTOPOMPY



NASZYWKA CZŁONKA
ORKIESTRY OSP



NASZYWKA SANITARIUSZA



NASZYWKA ŁĄCZNOŚCIOWCA



OPIEKUN MDP



KRONIKARZ



PIERWSZY RATOWNIK

Załącznik nr 22

Wzór emblematu i sposób jego noszenia na prawym rękawie ubioru służbowego, galowego i operacyjnego



Załącznik nr 23

Wzór emblematu orzełka lub flagi polskiej



Załącznik nr 24

Wzór emblematu dopuszczonego do noszenia
na rękawie odzieży specjalistycznej



Dystynkcje członków honorowych władz Związku i jego oddziałów



Wiceprezes Zarządu Oddziału Powiatowego ZOSP RP



Przewodniczący Komisji Rewizyjnej Oddziału
Powiatowego ZOSP RP